

# WARUNKI ZAMÓWIENIA

oznaczenie sprawy: **RPUZ/P/0761/2025/OD/RD-2**



ENEA Operator sp. z o.o.  
Rejon Dystrybucji Szamotuły

**Oczyszczenie pasa technologicznego Linii SN z drzew,  
krzewów oraz gałęzi na terenie Rejonu Dystrybucji  
Szamotuły – Zadanie 4, 5, 6, 7 i 8.**

**Zatwierdzam**



pieczęć i podpis lub kwalifikowany podpis  
elektroniczny Kierownika Zamawiającego  
(osoby upoważnionej)

Rejon Dystrybucji Szamotuły, dnia 02.12.2025 r.

## **S P I S   T R E Ś C I**

|   |    |
|---|----|
| Rozdział I – INFORMACJA DLA WYKONAWCÓW .....  | 3  |
| 1.    Informacje wstępne.....   | 3  |
| 2.    Przedmiot zamówienia .....  | 5  |
| 3.    Termin realizacji zamówienia.....   | 5  |
| 4.    Wymagania kwalifikacyjne oraz opis sposobu dokonywania oceny spełniania tych wymagań .... | 6  |
| 5.    WYMAGANE DOKUMENTY I OŚWIADCZENIA .....   | 6  |
| 6.    Wadium .....  | 8  |
| 7.    Sposób przygotowania oferty .....   | 8  |
| 8.    Oferty wspólne.....   | 9  |
| 9.    Sposób obliczenia ceny oferty .....   | 9  |
| 10.   Miejsce i termin składania ofert .....  | 10 |
| 11.   Termin związania ofertą .....   | 12 |
| 12.   Otwarcie ofert .....  | 12 |
| 13.   Kryteria oceny ofert .....  | 13 |
| 14.   Wykluczenie wykonawcy, odrzucenie oferty, unieważnienie postępowania, WYBÓR OFERTY ..     | 13 |
| 15.   Zabezpieczenie należytego wykonania umowy.....  | 17 |
| 16.   Zawarcie umowy .....  | 18 |
| 17.   OCENA WYKONAWCÓW.....   | 18 |
| 18.   PODWYKONAWSTWO .....  | 18 |
| 19.   Warunki gwarancji.....  | 18 |
| Rozdział II – OPIS PRZEDMIOTU ZAMÓWIENIA .....  | 19 |
| Rozdział III – WYKAZ ZAŁĄCZNIKÓW .....  | 25 |

## **Rozdział I – INFORMACJA DLA WYKONAWCÓW**

### **1. INFORMACJE WSTĘPNE**

1.1. Zamawiającym w niniejszym postępowaniu jest:

**ENEA Operator sp. z o.o.**

**ul. Strzeszyńska 58; 60-479 Poznań**

**REGON: 300455398; NIP: 782-23-77-160**

**Sąd Rejonowy Poznań Nowe Miasto i Wilda w Poznaniu**

**VIII Wydział Gospodarczy Krajowego Rejestru Sądowego**

**nr KRS: 0000269806**

**Kapitał zakładowy: 4 696 937 500 PLN**

1.2. Adres do korespondencji, składania ofert i kontaktu z Zamawiającym:

**ENEA Operator sp. z o.o.**

**Oddział Dystrybucji Poznań**

**Rejon Dystrybucji Szamotuły**

Adres: **ul. Nowowiejskiego 6; 64-500 Szamotuły**

Tel.: **061 884 73 10**

Godziny urzędowania: **8<sup>00</sup> - 14<sup>00</sup>**

1.3. Numer postępowania:

Postępowanie, którego dotyczy niniejszy dokument, oznaczone jest znakiem:

**RPUZ/P/0761/2025/OD/RD-2**

Wykonawcy we wszystkich kontaktach z Zamawiającym powinni powoływać się na ten znak.

**Ofertę w niniejszym postępowaniu może złożyć Wykonawca, który na dzień składania ofert w niniejszym postępowaniu został zakwalifikowany do Wykazu Wykonawców Kwalifikowanych (dalej: WWK) prowadzonego przez ENEA Operator sp. z o.o.**

**Wykonawca, który nie znajduje się na wykazie, o którym mowa powyżej winien najpóźniej w terminie 10 dni roboczych przed wyznaczonym terminem składania ofert zwrócić się do Zamawiającego z wnioskiem o wpis do WWK.**

**Szczegóły dotyczące WWK prowadzonego przez ENEA Operator sp. z o.o. zostały określone w ust. 4 niniejszych Warunków Zamówienia (dalej: WZ).**

Wszelkie materiały dotyczące postępowania, dostarczone przez Wykonawców, nie podlegają zwrotowi.

1.4. **Zamawiający nie zamierza przeprowadzać aukcji elektronicznej z Wykonawcami. OFERTY ZŁOŻONE W POSTĘPOWANIU SĄ OFERTAMI OSTATECZNYMI.**

1.5. Zamawiający może w każdym czasie, przed upływem terminu do składania ofert, zmodyfikować treść WZ,

w szczególności zmienić termin składania ofert. Dokonana w ten sposób modyfikacja, która stanowić będzie integralną częścią WZ, zostanie udostępniona na stronie internetowej zamawiającego <http://zamowienia.enea.pl>.

- 1.6. Wykonawca może zwrócić się do Zamawiającego o wyjaśnienie treści WZ nie później niż do końca dnia, w którym upływa połowa wyznaczonego pierwotnie terminu składania ofert (zaleca się również przesłanie pytań w wersji edytowalnej za pomocą poczty elektronicznej na adresy e-mail osób wskazanych w pkt 1.13. WZ). Zamawiający udzieli wyjaśnień niezwłocznie bez ujawniania źródła zapytania. Wyjaśnienia zostaną udostępnione na stronie internetowej zamawiającego <http://zamowienia.enea.pl>.
- 1.7. Do przygotowania i przeprowadzenia przedmiotowego postępowania nie mają zastosowania przepisy ustawy z dnia 11 września 2019 r. Prawo zamówień publicznych (dalej: ustawa Pzp) ani wydanych do niej aktów wykonawczych. W postępowaniu niniejszym Wykonawcom nie przysługują środki odwoławcze przewidziane w ustawie Pzp.
- 1.8. W niniejszym postępowaniu dopuszczalną formą kontaktu pomiędzy Wykonawcą i Zamawiającym jest forma pisemna, oraz poczta elektroniczna. Oferta oraz załączniki do oferty powinny być przez Wykonawcę złożone lub potwierdzone zgodnie z procedurą wskazaną w ust. 10 WZ.
- 1.9. W postępowaniu o udzielenie zamówienia komunikacja między Zamawiającym a Wykonawcami, w szczególności składanie ofert oraz oświadczeń lub dokumenty potwierdzające spełnienie warunków w postępowaniu, spełnianie przez oferowane dostawy, usługi lub roboty budowlane wymagań określonych przez Zamawiającego, brak podstaw wykluczenia odbywać się mogą przy użyciu środków komunikacji elektronicznej zgodnie z procedurą wskazaną w ust. 10 WZ.  
  
Wymagania techniczne i organizacyjne wysyłania i odbierania dokumentów elektronicznych, elektronicznych kopii dokumentów i oświadczeń oraz informacji przekazywanych przy ich użyciu opisane zostały w pkt 10.7 WZ.
- 1.10. Jeżeli Zamawiający lub Wykonawca przekazują oświadczenia, wnioski, zawiadomienia oraz informacje drogą elektroniczną, każda ze stron na żądanie drugiej niezwłocznie potwierdza fakt ich otrzymania.
- 1.11. Postępowanie niniejsze prowadzone jest w języku polskim, w związku z tym wszelkie oświadczenia, zawiadomienia, zapytania do treści WZ, oferty itp. muszą być składane w języku polskim.
- 1.12. Zamawiający przygotowuje i przeprowadza niniejsze postępowanie w sposób zapewniający zachowanie uczciwej konkurencji oraz równe traktowanie wykonawców, przejrzysty, proporcjonalny do przedmiotu zamówienia oraz umożliwiający ocenę zdolności wykonawcy do należytego wykonania zamówienia, zapewniający równe traktowania podmiotów krajowych i zagranicznych w zakresie warunków udziału w postępowaniu, w tym żądania złożenia dokumentów na potwierdzenie niepodlegania wykluczeniu z postępowania. Czynności związane z przygotowaniem i przeprowadzeniem niniejszego postępowania wykonują osoby zapewniające bezstronność, obiektywizm i działające z zachowaniem zasady poufności.
- 1.13. Osobą uprawnioną do kontaktowania się z Wykonawcami jest:

a) w sprawach formalno – prawnych:

**Pan Witold Greczka,**

tel. **061 884 73 43**, e-mail: [witold.greczka@operator.enea.pl](mailto:witold.greczka@operator.enea.pl)

64-500 Szamotuły ul. Nowowiejskiego 6, w godzinach 8<sup>00</sup> – 14<sup>00</sup>

b) w sprawach merytorycznych:

**Pan Marcin Daniel**

tel. **061 884 73 34**, e-mail: [marcin.daniel@operator.enea.pl](mailto:marcin.daniel@operator.enea.pl)

64-500 Szamotuły ul. Nowowiejskiego 6, w godzinach 8<sup>00</sup> – 14<sup>00</sup>

- 1.14. Wszczęcie postępowania następuje poprzez zamieszczenie ogłoszenia na stronie internetowej Spółki <http://zamowienia.enea.pl>

## **2. PRZEDMIOT ZAMÓWIENIA**

- 2.1. Przedmiotem zamówienia jest:

**Oczyszczenie pasa technologicznego Linii SN z drzew, krzewów oraz gałęzi na terenie Rejonu Dystrybucji Szamotuły – Zadanie 4, 5, 6, 7 i 8.**

- 2.2. Nie dopuszcza się składania ofert wariantowych.
- 2.3. Dopuszcza się składanie ofert częściowych. Przedmiot zamówienia został podzielony na 2 zadania. Określenie poszczególnych zadań zawarte jest w Rozdziale II WZ „Opis przedmiotu zamówienia”.
- 2.4. Nie dopuszcza się składania ofert równoważnych. Złożone oferty muszą dokładnie odpowiadać zapisom Rozdziału II WZ – Opis przedmiotu zamówienia.
- 2.5. Wszelkie rozwiązania techniczne zdefiniowane w standardach ENEA Operator sp. z o.o. <https://www.operator.enea.pl/uslugidystrybucyjne/instrukcjeistandardysieci/standardy-w-sieci-dystrybucyjnej> zaproponowane w ofercie winny być zgodne z tymi standardami (obowiązującymi na dzień ogłoszenia o zamówieniu) oraz wymaganiami normatywnymi ich dotyczącymi.

Uwaga: gdy w dniu ogłoszenia o zamówieniu znany był już nowy standard, którego wejście w życie wskazano w terminie przyszłym to wykonawca zobowiązany jest do uwzględnienia tego faktu w ofercie i zastosowania się do nowego standardu jeżeli będzie on obowiązywał w dniu realizacji zamówienia.

Ewentualne odstępstwa od standardów ENEA Operator sp. z o.o. zostały wskazane w Opisie Przedmiotu Zamówienia (OPZ)

- 2.6. Wykonawca może złożyć tylko jedną ofertę. Alternatywy zawarte w treści oferty spowodują jej odrzucenie.
- 2.7. Szczegółowy opis przedmiotu zamówienia oraz wymagań technicznych został zawarty w Rozdziale II WZ „Opis przedmiotu zamówienia”.
- 2.8. Zamawiający wskazuje, że tam, gdzie w WZ wraz z załącznikami został wskazany znak towarowy, patent lub pochodzenie, źródło lub szczególny proces, który charakteryzuje produkty lub usługi dostarczane przez konkretnego wykonawcę o których mowa w art. 101 ust. 1 pkt 2 oraz ust. 3 Pzp, Zamawiający dopuszcza rozwiązania równoważne opisane w Rozdziale II WZ pod warunkiem, że będą one o nie gorszej, jakości i właściwościach.

## **3. TERMIN REALIZACJI ZAMÓWIENIA**

- 3.1. Termin realizacji zamówienia zostaje określony na:

dla Zadania nr 4: **12 tygodni od podpisania umowy.**

dla Zadania nr 5: **12 tygodni od podpisania umowy.**

dla Zadania nr 6: **12 tygodni od podpisania umowy.**

dla Zadania nr 7: **12 tygodni od podpisania umowy.**

dla Zadania nr 8: **12 tygodni od podpisania umowy.**

#### **4. WYMAGANIA KWALIFIKACYJNE ORAZ OPIS SPOSOBU DOKONYWANIA OCENY SPEŁNIANIA TYCH WYMAGAŃ**

4.1. O udzielenie zamówienia mogą ubiegać się Wykonawcy, którzy zostali zakwalifikowani do WWK ENEA Operator sp. z o.o. dla kategorii:

**32 lub 33**

4.2. Szczegółowe zasady prowadzenia WWK przez Enea Operator sp. z o.o. zdefiniowane są z dokumencie pn. „REGULAMIN PROWADZENIA WYKAZU WYKONAWCÓW KWALIFIKOWANYCH przez ENEA Operator sp. z o.o.”, dostępnym w ogłoszeniu pod adresem:

<http://zamowienia.enea.pl:8080/rpuz/AnnouncementsPublicInfo.do?id=35844&isArchive=null>

4.3. Wykonawca w celu uzyskania wpisu do WWK składa wnioszek o wpis do WWK Enea Operator sp. z o.o. wraz z dokumentami potwierdzającymi spełnianie warunków kwalifikacyjnych zdefiniowanymi w dokumencie pn. „REGULAMIN PROWADZENIA WYKAZU WYKONAWCÓW KWALIFIKOWANYCH przez ENEA Operator sp. z o.o.”.

#### **5. WYMAGANE DOKUMENTY I OŚWIADCZENIA**

5.1. Wykonawca zobowiązany jest do złożenia oferty **składającej się z wypełnionego i podpisanego Formularza oferty (Załącznik nr 1 do WZ).**

5.2. Wykonawcy zobowiązani są również złożyć wraz z ofertą:

- a) w przypadku oferty składanej przez Wykonawców występujących wspólnie – dokumentu, na mocy którego Wykonawcy ustanawiają pełnomocnika do reprezentowania ich w postępowaniu o udzielenie zamówienia albo reprezentowania w postępowaniu i zawarcia umowy w sprawie zamówienia publicznego (w tym do poświadczania kopii „za zgodność z oryginałem”), wraz z dokumentami potwierdzającymi umocowanie osób działających w imieniu Wykonawców do ustanowienia pełnomocnika - oferta wraz z załącznikami i wszystkimi dokumentami musi być podpisana przez osoby upoważnione do składania oświadczeń woli w imieniu wszystkich Wykonawców wspólnie ubiegających się o udzielenie zamówienia;
- b) dokumentu potwierdzającego umocowanie do podpisania w imieniu Wykonawcy oferty wraz z załącznikami oraz do potwierdzania kopii „za zgodność z oryginałem”, o ile nie wynika ono z innych dokumentów załączonych przez Wykonawcę w niniejszym postępowaniu - oferta wraz z załącznikami i wszystkimi dokumentami musi być podpisana przez osoby upoważnione do składania oświadczeń woli w imieniu Wykonawcy;
- c) odpis lub informację z Krajowego Rejestru Sądowego lub z Centralnej Ewidencji i Informacji o Działalności Gospodarczej, sporządzony nie wcześniej niż **3 miesiące** przed terminem składania ofert, jeżeli odrębne przepisy wymagają wpisu do rejestru lub ewidencji, w celu potwierdzenia braku podstaw wykluczenia na podstawie pkt 14.1. ppkt 14.1.10 WZ;
- d) wypełnionego i podpisanego oryginału oświadczenia Wykonawcy w zakresie wypełnienia obowiązków informacyjnych przewidzianych w art. 13 lub art. 14 RODO stanowiącego **Załącznik nr 7** do WZ;
- e) wypełnione i podpisane oświadczenie o przynależności lub braku przynależności do tej samej grupy kapitałowej - **Załącznik nr 8** do WZ.

- f) wypełnione i podpisane oświadczenie Wykonawcy dotyczące braku konfliktu interesów (**Załącznik nr 10** do WZ),
- g) wypełnione i podpisane oświadczenie Wykonawcy o braku podstaw do wykluczenia z postępowania (**Załącznik nr 11** do WZ);
- h) wypełnione i podpisane oświadczenie Wykonawcy w zakresie kwalifikacji pracowników ( **Załącznik nr 12** do WZ);

5.3. Wykonawca musi wykazać spełnianie ww. warunków nie później niż na dzień składania ofert na podstawie przedłożonych oświadczeń i dokumentów, o których mowa w ust. 5 z zastrzeżeniem pkt 5.7. i 5.8. WZ.

5.4. Zamawiający dokona oceny spełniania warunków na zasadzie „spełnia – nie spełnia” na podstawie przedłożonych przez wykonawcę oświadczeń i dokumentów, o których mowa w ust 5 niniejszych Warunków Zamówienia. Nie dopuszcza się posługiwania się zasobami podmiotów trzecich w celu wykazania spełniania warunków udziału w postępowaniu.

5.5. Dokumenty, o których mowa w powyższych punktach mogą być przedstawione w formie oryginału lub kopii poświadczonej za zgodność z oryginałem przez Wykonawcę, z zastrzeżeniem, iż:

- a) dokument pełnomocnictwa winien być bezwzględnie złożony w oryginale lub kopii notarialnie poświadczonej za zgodność z oryginałem (dotyczy: Wykonawcy; Wykonawcy wspólnie ubiegającego się o udzielenie zamówienia albo Podwykonawcy);
- b) Formularz ofertowy, oświadczenia dotyczące Wykonawcy oraz dotyczące podwykonawców, składane są w oryginale.

5.6. Poświadczenia „za zgodność z oryginałem” należy dokonać poprzez umieszczenie na kopii każdej zapisanej strony dokumentu czytelnego określenia: „za zgodność z oryginałem” (lub innego – o tożsamym znaczeniu) wraz z datą i podpisem osoby upoważnionej do reprezentowania:

- a) Wykonawcy;
- b) Wykonawcy wspólnie ubiegający się o udzielenie zamówienia.

5.7. Zamawiający wzywa Wykonawców, którzy w wyznaczonym terminie nie złożyli dokumentów lub oświadczeń wymaganych w Warunkach Zamówienia lub którzy nie złożyli pełnomocnictw albo którzy złożyli dokumenty (w tym Podmiotowe Środki Dowodowe), oświadczenia lub pełnomocnictwa zawierające błędy, do ich uzupełnienia lub poprawienia w wyznaczonym terminie, za wyjątkiem formularza ofertowego lub wadium (jeśli jest wymagane), chyba, że mimo ich uzupełnienia oferta Wykonawcy podlega odrzuceniu lub konieczne byłoby unieważnienie postępowania.

Złożone na wezwanie Zamawiającego oświadczenia i dokumenty powinny potwierdzać spełnianie przez Wykonawcę warunków udziału w postępowaniu oraz spełnianie przez oferowane dostawy, usługi lub roboty budowlane wymagań, cech lub kryteriów określonych przez Zamawiającego niezbędnych do przeprowadzenia postępowania, aktualnych **na dzień wskazany przez Zamawiającego.**

5.8. Jeżeli jest to niezbędne do zapewnienia odpowiedniego przebiegu postępowania o udzielenie zamówienia, Zamawiający może na każdym etapie postępowania wezwać Wykonawców do złożenia wszystkich lub niektórych podmiotowych środków dowodowych, oświadczeń lub dokumentów aktualnych na dzień ich złożenia, potwierdzających, że nie podlegają wykluczeniu i spełniają warunki udziału w postępowaniu lub kryteria selekcji. Jeżeli zachodzą uzasadnione podstawy do uznania, że złożone uprzednio Podmiotowe Środki Dowodowe nie są już aktualne, Zamawiający może w każdym czasie wezwać Wykonawcę lub wykonawców do złożenia wszystkich lub niektórych Podmiotowych Środków Dowodowych aktualnych na dzień ich złożenia.

- 5.9. Zamawiający może żądać od Wykonawców wyjaśnień dotyczących treści złożonych podmiotowych środków dowodowych lub innych dokumentów lub oświadczeń składanych w postępowaniu.

## **6. WADIUM**

- 6.1. W niniejszym postępowaniu wadium nie jest wymagane.

## **7. SPOSÓB PRZYGOTOWANIA OFERTY**

- 7.1. Zaleca się, aby na pierwszej stronie został załączony spis treści oferty oraz wszystkich załączonych dokumentów.
- 7.2. Zaleca się, aby wszystkie dokumenty składające się na ofertę wraz ze wszystkimi dokumentami wymienionymi w ust. 5 WZ były połączone (spięte). W przypadku ofert składanych w postaci elektronicznej zaleca się, aby dokumenty przekazać w jednym pliku
- z zastrzeżeniem pkt 7.3. WZ.
- 7.3. Tajemnica przedsiębiorstwa:
- 7.3.1. Jeżeli oferta zawiera informacje stanowiące tajemnicę przedsiębiorstwa w rozumieniu przepisów o zwalczaniu nieuczciwej konkurencji, Wykonawca jest zobowiązany zastrzec, że nie mogą być one udostępniane oraz zawrzeć uzasadnienie, w którym wykaże, iż zastrzeżone informacje stanowią tajemnicę przedsiębiorstwa. w przypadku, gdy Wykonawca przekazuje dokumenty lub oświadczenia po upływie terminu składania ofert wówczas zobowiązany jest zastrzec, że nie mogą być one udostępniane oraz wykazać, iż zastrzeżone informacje stanowią tajemnicę przedsiębiorstwa – nie później niż w terminie składania tych dokumentów.
- 7.3.2. Przez tajemnicę przedsiębiorstwa należy rozumieć tylko takie informacje, które objęte są zakresem podanym w definicji zawartej w art. 11 ust. 4 ustawy o zwalczaniu nieuczciwej konkurencji tj. „Przez tajemnicę przedsiębiorstwa rozumie się nieujawnione do wiadomości publicznej informacje techniczne, technologiczne, organizacyjne przedsiębiorstwa lub inne informacje posiadające wartość gospodarczą co, do których przedsiębiorca podjął niezbędne działania w celu zachowania ich poufności”. W przypadku zastrzeżenia informacji, jako tajemnica przedsiębiorstwa Wykonawca obowiązany jest do wykazania (w formie odrębnego dokumentu) , że zastrzeżone informacje stanowią taką tajemnicę. Zamawiający wymaga złożenia stosownego uzasadnienia (w formie odrębnego dokumentu) wraz z ofertą, w szczególności musi wykazać, iż zastrzeżone przez niego informacje spełniają łącznie trzy przesłanki: mają wartość gospodarczą, są nieujawnione do wiadomości publicznej oraz przedsiębiorca podjął co do niej działania niezbędne w celu zachowania jej poufności, pod rygorem uznania przez Zamawiającego ww. zastrzeżenia jako nieskuteczne. **Uzasadnienie, o którym mowa w niniejszym punkcie jest jawne.**
- 7.3.3. Wykonawca nie może zastrzec następujących informacji: nazwy (firmy) oraz adresu Wykonawcy, ceny, terminu wykonania zamówienia, okresu gwarancji i warunków płatności zawartych w ofercie.
- 7.3.4. Zastrzeżenie informacji, danych, dokumentów lub oświadczeń nie stanowiących tajemnicy przedsiębiorstwa, w rozumieniu przepisów o nieuczciwej konkurencji spowoduje ich odtajnienie.
- 7.4. W każdym przypadku, gdzie jest mowa o pieczętkach, Zamawiający dopuszcza złożenie czytelnego zapisu o treści pieczętki zawierającego, co najmniej oznaczenie nazwy (firmy) i siedziby oraz numer NIP.
- 7.5. Oferta musi być sporządzona w języku polskim, na maszynie do pisania, komputerze, ręcznie długopisem lub



nieścieralnym atramentem. Oferty nieczytelne zostaną odrzucone.

- 7.6. Dokumenty sporządzone w języku obcym są składane wraz z tłumaczeniem na język polski.
- 7.7. Oferta wraz z załącznikami i wszystkimi dokumentami musi być podpisana przez osoby upoważnione do składania oświadczeń woli w imieniu Wykonawcy. Upoważnienie do podpisania oferty musi być dołączone do oferty, o ile nie wynika ono z innych dokumentów załączonych przez Wykonawcę.
- 7.8. Zaleca się, aby wszystkie strony oferty były ponumerowane i podpisane.
- 7.9. Jakiegolwiek poprawki w treści oferty powinny być dokonane w sposób czytelny, nie budzący wątpliwości, co do ich treści. Poprawki powinny być opatrzone datą oraz parafą osoby uprawnionej do składania ofert.
- 7.10. Wykonawca ponosi wszelkie koszty związane z przygotowaniem i złożeniem oferty.
- 7.11. W przypadku składania oferty zgodnie z pkt 10.1 lit. b) WZ, Wykonawca zobowiązany jest złożyć dokumenty określone w ust. 5 WZ w opakowaniu uniemożliwiającym odczytanie jej zawartości bez usunięcia tego opakowania. Opakowanie winno być zaadresowane na Zamawiającego, opatrzone informacją o nadawcy (firma / nazwa lub imię i nazwisko Wykonawcy, jego adres) oraz winno zawierać zapis:

**„DOKUMENTY POTWIERDZAJĄCE ZŁOŻONĄ OFERTĘ W POSTĘPOWANIU O UDZIELENIA ZAMÓWIENIA NA:  
OCZYSZCZENIE PASA TECHNOLOGICZNEGO LINII SN Z DRZEW, KRZEWÓW ORAZ GAŁĘZI NA TERENIE REJONU  
DYSTRYBUCJI SZAMOTUŁY – ZADANIE 4, 5, 6, 7 I 8**

**RPUZ/P/0761/2025/OD/RD-2**

- 7.12. Wykonawca może wprowadzić zmiany lub wycofać złożoną przez siebie ofertę przed terminem składania ofert:
  - a) w przypadku wycofania oferty, Wykonawca składa oświadczenie, że ofertę swą wycofuje, w sposób analogiczny do określonego w pkt 10.1. WZ, przy czym tytuł wiadomości e-mail to „OFERTA RPUZ/P/0761/2025/OD/RD-2 – wycofanie”. a dokument stanowiący oświadczenie o wycofaniu oferty nie może być opatrzony hasłem (w nazwie pliku ukośnik „/” należy zastąpić myślnikiem „-”).
  - b) w przypadku zmiany oferty, Wykonawca składa oświadczenie, iż ofertę swą zmienia, określając zakres i rodzaj tych zmian, w sposób analogiczny do określonego w pkt 10.1. WZ, przy czym tytuł wiadomości e-mail to „OFERTA RPUZ/P/0761/2025/OD/RD-2 – zmiana” a dokument stanowiący oświadczenie o zmianie oferty może być opatrzony hasłem; jeżeli oświadczenie o zmianie pociąga za sobą konieczność wymiany czy też przedłożenia nowych dokumentów – Wykonawca winien dokumenty te złożyć sporządzając je w sposób określony w pkt 10.1. WZ tak, jakby składał ofertę (skompresowanie do pliku ZIP, opatrzenie hasłem) (w nazwie pliku ukośnik „/” należy zastąpić myślnikiem „-”).
- 7.13. Wykonawca nie może wprowadzić zmian do oferty ani wycofać jej po upływie terminu składania ofert.

## **8. OFERTY WSPÓLNE**

- 8.1. Zamawiający nie dopuszcza możliwość złożenia oferty wspólnej.

## **9. SPOSÓB OBLICZENIA CENY OFERTY**

- 9.1. Cena ma charakter ryczałtowy musi być skalkulowana w sposób jednoznaczny, uwzględniać wszystkie wymagania Zamawiającego określone przez niego w WZ oraz obejmować wszelkie koszty związane z realizacją zamówienia, w szczególności:
  - a) koszty transportu w miejsce wskazane przez Zamawiającego,

- b) koszty obsługi logistycznej,
- c) koszty wymaganych w kraju Zamawiającego atestów, podatków, licencji, zezwoleń, cła oraz innych opłat niezbędnych do uzyskania w celu prawidłowej realizacji przedmiotu umowy,
- d) ryzyko handlowe wynikające z realizacji zamówienia,
- e) warunki gwarancji,
- f) koszty ubezpieczenia i uzyskania polisy ubezpieczeniowej obejmującej transport do miejsca wskazanego przez Zamawiającego,
- g) nadzory obce,
- h) wyznaczenie kierownika robót,
- i) wyznaczenie koordynatora ds. BHP,
- j) koszt opłaty za zajęcie pasa drogowego, oraz za prace wykonywane na terenach należących do PKP (jeśli dotyczy),
- k) opłaty za zajęcie pasa stanowiącego własność PGL Lasy Państwowe (jeśli dotyczy),
- l) koszty wykonania dokumentacji fotograficznej powykonawczej przedmiotu zamówienia,
- m) koszty obmiarów,
- n) koszty pozyskania informacji o właścicielach terenu,
- o) koszty organizacji pracy zgodnie z Instrukcją Organizacji Bezpiecznej (wyłączenie linii, dopuszczenie do prac, likwidację miejsca pracy i załączenie linii), wykonywane za zlecenie Wykonawcy w związku z realizacją przedmiotu zamówienia,
- p) organizację i zabezpieczenie ruchu dla robót w pasach drogowych i ulic,
- q) uregulowanie wszelkich roszczeń właścicieli terenu na którym prowadzone były prace,
- r) uporządkowanie terenu po zakończeniu robót,
- s) koszty zagospodarowania odpadów,
- t) wykonanie wycinki drzew i krzewów, określonych w Rozdziale II ust.1 „Szczegółowy opis przedmiotu Zamówienia” wraz z odpowiednimi zezwoleniami i uzgodnieniami.

9.2. Cena powinna być skonstruowana w sposób podany w formularzu oferty.

9.3. Cena oferty musi być podana w złotych polskich.

9.4. Cena oferty dla danego zadania jest przeznaczona w 100% na wycinkę zerową.

9.5. Rozliczenie między Zamawiającym a Wykonawcą będzie prowadzone w walucie złoty polski na zasadach określonych w **Załączniku nr 2 do WZ** – Projekt Umowy.

## **10. MIEJSCE I TERMIN SKŁADANIA OFERT**

10.1. Ofertę składającą się z:

- a) wypełnionego i podpisanego podpisem kwalifikowanym Formularza oferty (Załącznik nr 1 do WZ) oraz pozostałe dokumenty wymagane zgodnie z ust. 5 WZ,
- lub

b) wypełnionego i podpisanego długopisem skanu Formularza oferty (Załącznik nr 1 do WZ) oraz pozostałe dokumenty wymagane zgodnie z ust. 5 WZ, z zastrzeżeniem postanowienia pkt 10.6. WZ poniżej, należy skompresować do jednego pliku archiwum (ZIP) o nazwie „OFERTA RPUZ/P/0761/2025/OD/RD-2” (w nazwie pliku ukośnik „/” należy zastąpić myślnikiem „-”), który należy zabezpieczyć hasłem.

- **UWAGA WAŻNE!!!**

**Skompresowaną, zabezpieczoną hasłem ofertę należy przesłać WYŁĄCZNIE na adres e-mail osoby wskazanej w pkt. 1.13. lit a) WZ w terminie do dnia 19-12-2025 r, do godz.: 08:00. Wiadomość e-mail zawierająca ofertę powinna nosić tytuł „OFERTA RPUZ/P/0761/2025/OD/RD-2- oferta”. Jeżeli oferta jest przesyłana w więcej niż jednej wiadomości e-mail należy ten fakt wyraźnie wskazać w tytule wiadomości.**

10.2. Hasło

- **UWAGA WAŻNE!!!**

**Hasło zabezpieczające ofertę należy przesłać WYŁĄCZNIE na adres e-mail osoby wskazanej w pkt 1.13. lit. b) WZ w terminie do dnia 19-12-2025, do godz.: 08:00. Wiadomość e-mail zawierająca hasło powinna nosić tytuł „HASŁO DO OFERTY RPUZ/P/0761/2025/OD/RD-2- HASŁO”.**

**Przesłanie oferty do osoby innej niż wskazanej w pkt 1.13. lit a) WZ lub hasła do osoby innej niż wskazanej w pkt 1.13. b), skutkować będzie odrzuceniem oferty Wykonawcy na podstawie pkt 14.7. ppkt 14.7.11. poniżej.**

- 10.3. Za termin złożenia oferty Zamawiający uważa datę wpłynięcia wiadomości e-mail o której mowa w pkt. 10.1 WZ na serwer pocztowy Zamawiającego.
- 10.4. Wykonawca po upływie terminu do składania ofert nie może skutecznie dokonać zmiany ani wycofać złożonej oferty.
- 10.5. Za termin wpłynięcia hasła Zamawiający uważa datę wpłynięcia wiadomości e-mail o której mowa w pkt. 10.2. WZ na serwer pocztowy Zamawiającego. W przypadku gdy w wyznaczonym w pkt. 10.2. WZ terminie na podany adres mailowy nie wpłynie wiadomość e-mail zawierająca hasło zabezpieczającej ofertę lub hasło jest nieprawidłowe, Zamawiający wzywa Wykonawcę do uzupełnienia hasła zgodnie z pkt. 12.3. WZ.
- 10.6. Jednocześnie Wykonawca, który składa ofertę w sposób określony w pkt. 10.1. lit. b) WZ zobowiązany jest do złożenia wszystkich zeskanowanych dokumentów [tj. wypełnionej i podpisanej oferty (Załącznik nr 1 do WZ – Formularz ofert) wraz z dokumentami wymienionymi w ust. 5 WZ w formie pisemnej] na adres Zamawiającego wskazany w pkt. 1.2. w terminie 2 dni roboczych licząc od daty wskazanej w pkt. 10.1. WZ. Oferta złożona po terminie zostanie niezwłocznie zwrócona Wykonawcy i nie będzie rozpatrywana.
- 10.7. Oferta oraz inne dokumenty, składane drogą elektroniczną mogą być sporządzone w postaci elektronicznej i opatrzone kwalifikowanym podpisem elektronicznym przez osoby upoważnione do reprezentowania Wykonawcy przy ich złożeniu zgodnie z wyborem Wykonawcy określonym w pkt. 10.1. lit. a) WZ. W celu uniknięcia wątpliwości Zamawiający wyjaśnia, co następuje:
- 10.7.1. Zamawiający dopuszcza, by tak formularz oferty oraz oświadczenia i inne dokumenty, zostały przekazane w postaci skanów, odpowiednio wypełnionego i podpisanego w formie pisemnej formularza oferty oraz oświadczeń i innych dokumentów, które to skany zostały następnie podpisane kwalifikowanym podpisem elektronicznym przez osobę upoważnioną do reprezentacji Wykonawcy przy odpowiednio złożeniu oferty oraz oświadczeń i innych dokumentów, które uprzednio podpisała poddany skanowaniu dokument sporządzony w formie pisemnej.

- 10.7.2. Zamawiający dopuszcza również przedłożenie pełnomocnictwa, o którym mowa w , o których mowa w pkt 5.2. lit. a), pkt 5.2. lit. b) w postaci skanu pełnomocnictwa udzielonego w formie pisemnej i podpisanego następnie kwalifikowanym podpisem elektronicznym przez osoby upoważnione do reprezentowania Wykonawcy, które uprzednio podpisały poddany skanowaniu dokument sporządzony w formie pisemnej; umocowanie osób podpisujących nie może jednak wynikać z tego pełnomocnictwa (np. pełnomocnictwo może zostać w ten sposób podpisane zgodnie z zasadami reprezentacji ujawnionymi w KRS. Wykonawca ma obowiązek wykazać umocowanie osób podpisujących w ten sposób skan oferty oraz oświadczeń i innych dokumentów).
- 10.7.3. Zamawiający dopuszcza również złożenie dokumentów, w formie elektronicznej kopii pełnomocnictwa poświadczonej przez notariusza za zgodność z oryginałem i opatrzonej przez niego kwalifikowanym podpisem elektronicznym zgodnie z art. 97 §2 ustawy z dnia 14 lutego 1991 r. Prawo o notariacie.
- 10.8. Zamawiający zastrzega, iż wiadomości e-mail nie powinna przekraczać 30 MB. Jeżeli składane pliki przekraczają tę wielkość, Wykonawca winien podzielić plik na większą ilość plików skompresowanych, każdy o wielkości umożliwiającej przekazanie na podany przez Zamawiającego adres e-mail. Zamawiający nie ponosi negatywnych skutków złożenia przez Wykonawcę dokumentów, które nie mogą zostać odczytane przez Zamawiającego.

## **11. TERMIN ZWIĄZANIA OFERTA**

- 11.1. Wykonawca pozostaje związany ofertą przez okres **60 dni**.
- 11.2. Bieg terminu związania ofertą rozpoczyna się wraz z upływem terminu składania ofert.
- 11.3. W przypadku, gdy wybór oferty nie nastąpi przed upływem terminu związania ofertą, Zamawiający przed upływem terminu związania ofertą, może zwrócić się jednokrotnie do Wykonawców, którzy złożyli oferty niepodlegające odrzuceniu, o wyrażenie zgody na przedłużenie tego terminu, o wskazany przez niego okres, nie dłuższy niż 60 dni.

## **12. OTWARCIE OFERT**

- 12.1. Otwarcie ofert w niniejszym postępowaniu jest niejawne.
- 12.2. Po otwarciu ofert Zamawiający dokona badania ofert w celu stwierdzenia czy Wykonawcy nie zostają wykluczeni oraz czy oferty nie podlegają odrzuceniu. Oferty, które nie zostały odrzucone (uznane za odrzucone wg pkt. 14.4. WZ oraz pkt. 14.7. WZ) zostaną poddane procedurze oceny zgodnie z kryteriami oceny ofert określonymi w WZ.
- 12.3. W toku dokonywania badania i oceny złożonych ofert Zamawiający zastrzega sobie prawo do wezwania Wykonawcy do uzupełnienia brakujących albo błędnych dokumentów lub oświadczeń lub hasła oraz wyjaśnienia ich treści, jak również do wyjaśnienia treści złożonej oferty, w tym ceny oferty i jej elementów.
- 12.4. Zamawiający poprawi w ofercie oczywiste omyłki pisarskie, oczywiste omyłki rachunkowe z uwzględnieniem konsekwencji rachunkowych dokonanych poprawek oraz inne polegające na niezgodności oferty z WZ, niepowodujące istotnych zmian w treści oferty - niezwłocznie zawiadamiając o tym Wykonawcę, którego oferta została poprawiona.
- 12.5. W przypadku, gdy w postępowaniu przetargowym została złożona jedna ważna oferta, Zamawiający może

zdecydować, iż zaprosi Wykonawcę do złożenia oferty ostatecznej.

Wykonawca składając ofertę ostateczną nie może zaoferować cen/y wyższych/ej niż zaoferowane/ą w złożonej pierwotnie ofercie.

- 12.6. Dopuszcza się możliwość rozstrzygnięcia postępowania w przypadku złożenia jednej ważnej oferty.
- 12.7. Zamawiający udzieli zamówienia Wykonawcy, którego oferta zostanie uznana za najkorzystniejszą.
- 12.8. Zamawiający udzieli zamówienia Wykonawcy na poszczególne zadanie, którego oferta zostanie uznana za najkorzystniejszą dla poszczególnych zadań. Na każde zadanie zostanie zawarta odrębna umowa.
- 12.9. Zamawiający zawiadomi wszystkich Wykonawców biorących udział w postępowaniu o jego wyniku za pośrednictwem poczty elektronicznej i strony internetowej Zamawiającego.

### **13. KRYTERIA OCENY OFERT**

- 13.1. Przy wyborze oferty dla danego zadania Zamawiający będzie kierował się następującym kryterium:

#### **Cena - 100%**

- 13.2. Komisja przetargowa proponuje wybór oferty z najniższą ceną w ramach danego zadania, co oznacza, że każde zadanie będzie oceniane odrębnie z zastosowaniem powyżej wskazanego kryterium.
- 13.3. Za najkorzystniejszą ofertę zostanie uznana oferta z najniższą ceną.
- 13.4. Jeżeli Zamawiający nie będzie mógł dokonać wyboru oferty najkorzystniejszej ze względu na to, że zostały złożone oferty o takiej samej cenie, wezwie Wykonawców, którzy złożyli te oferty, do złożenia w określonym terminie ofert dodatkowych.  
  
Wykonawcy składając oferty dodatkowe nie mogą zaoferować cen wyższych niż zaoferowane w złożonych ofertach.
- 13.5. Jeżeli Wykonawca, o którym mowa w pkt. 12.10. WZ, uchyla się od zawarcia umowy Zamawiający może zbadać, czy nie podlega wykluczeniu oraz czy spełnia warunki udziału w postępowaniu Wykonawca, który złożył ofertę najwyżej ocenioną spośród pozostałych ofert.

### **14. WYKLUCZENIE WYKONAWCY, ODRZUCENIE OFERTY, UNIEWAŻNIENIE POSTĘPOWANIA, WYBÓR OFERTY**

- 14.1. Z postępowania o udzielenie zamówienia wyklucza się Wykonawcę:

14.1.1. będącego osobą fizyczną, którego prawomocnie skazano za przestępstwo:

- a) udziału w zorganizowanej grupie przestępczej albo związku mającym na celu popełnienie przestępstwa lub przestępstwa skarbowego, o którym mowa w art. 258 Kodeksu karnego,
- b) handlu ludźmi, o którym mowa w art. 189a Kodeksu karnego,
- c) o którym mowa w art. 228-230a, art. 250a Kodeksu karnego, w art. 46-48 ustawy z dnia 25 czerwca 2010r. o sporcie (Dz.U. z 2020 r. poz. 1133 oraz z 2021 r. poz. 2054 i 2142) lub w art. 54 ust. 1-4 ustawy z dnia 12 maja 2011 r. o refundacji leków, środków spożywczych specjalnego przeznaczenia żywieniowego oraz wyrobów medycznych (Dz.U. z 2022 r. poz. 463, 583 i 974),
- d) finansowania przestępstwa o charakterze terrorystycznym, o którym mowa w art. 165a Kodeksu karnego, lub przestępstwo udaremniania lub utrudniania stwierdzenia przestępnego pochodzenia pieniędzy lub ukrywania ich pochodzenia, o którym mowa w art. 299 Kodeksu karnego,

- e) o charakterze terrorystycznym, o którym mowa w art. 115 § 20 Kodeksu karnego, lub mające na celu popełnienie tego przestępstwa,
  - f) powierzenia wykonywania pracy małoletniemu cudzoziemcowi, o którym mowa w art. 9 ust. 2 ustawy z dnia 15 czerwca 2012 r. o skutkach powierzania wykonywania pracy cudzoziemcom przebywającym wbrew przepisom na terytorium Rzeczypospolitej Polskiej (Dz.U. poz. 769),
  - g) przeciwko obrotowi gospodarczemu, o których mowa w art. 296-307 Kodeksu karnego, przestępstwo oszustwa, o którym mowa w art. 286 Kodeksu karnego, przestępstwo przeciwko wiarygodności dokumentów, o których mowa w art. 270-277d Kodeksu karnego, lub przestępstwo skarbowe,
  - h) o którym mowa w art. 9 ust. 1 i 3 lub art. 10 ustawy z dnia 15 czerwca 2012 r. o skutkach powierzania wykonywania pracy cudzoziemcom przebywającym wbrew przepisom na terytorium Rzeczypospolitej Polskiej
- lub za odpowiedni czyn zabroniony określony w przepisach prawa obcego;
- 14.1.2. jeżeli urzędującego członka jego organu zarządzającego lub nadzorczego, wspólnika spółki w spółce jawnej lub partnerskiej albo komplementariusza w spółce komandytowej lub komandytowo-akcyjnej lub prokurenta prawomocnie skazano za przestępstwo, o którym mowa w pkt 14.1.1. WZ;
  - 14.1.3. wobec którego wydano prawomocny wyrok sądu lub ostateczną decyzję administracyjną o zaleganiu z uiszczeniem podatków, opłat lub składek na ubezpieczenie społeczne lub zdrowotne, chyba że wykonawca odpowiednio przed upływem terminu do składania wniosków o dopuszczenie do udziału w postępowaniu albo przed upływem terminu składania ofert dokonał płatności należnych podatków, opłat lub składek na ubezpieczenie społeczne lub zdrowotne wraz z odsetkami lub grzywnami lub zawarł wiążące porozumienie w sprawie spłaty tych należności;
  - 14.1.4. wobec którego prawomocnie orzeczono zakaz ubiegania się o zamówienia publiczne;
  - 14.1.5. jeżeli zamawiający może stwierdzić, na podstawie wiarygodnych przesłanek, że wykonawca zawarł z innymi wykonawcami porozumienie mające na celu zakłócenie konkurencji, w szczególności jeżeli należąc do tej samej grupy kapitałowej w rozumieniu ustawy z dnia 16 lutego 2007 r. o ochronie konkurencji i konsumentów, złożyli odrębne oferty, oferty częściowe lub wnioski o dopuszczenie do udziału w postępowaniu, chyba że wykażą, że przygotowali te oferty lub wnioski niezależnie od siebie;
  - 14.1.6. jeżeli, w przypadkach, o których mowa w art. 85 ust. 1 ustawy Pzp, doszło do zakłócenia konkurencji wynikającego z wcześniejszego zaangażowania tego wykonawcy lub podmiotu, który należy z wykonawcą do tej samej grupy kapitałowej w rozumieniu ustawy z dnia 16 lutego 2007 r. o ochronie konkurencji i konsumentów, chyba że spowodowane tym zakłócenie konkurencji może być wyeliminowane w inny sposób niż przez wykluczenie wykonawcy z udziału w postępowaniu o udzielenie zamówienia;
  - 14.1.7. który naruszył obowiązki dotyczące płatności podatków, opłat lub składek na ubezpieczenia społeczne lub zdrowotne, z wyjątkiem przypadku, o którym mowa w art. 108 ust. 1 pkt 3, chyba że wykonawca odpowiednio przed upływem terminu do składania wniosków o dopuszczenie do udziału w postępowaniu albo przed upływem terminu składania ofert dokonał płatności należnych podatków, opłat lub składek na ubezpieczenia społeczne lub zdrowotne wraz z odsetkami lub grzywnami lub zawarł wiążące porozumienie w sprawie spłaty tych należności;
  - 14.1.8. który naruszył obowiązki w dziedzinie ochrony środowiska, prawa socjalnego lub prawa pracy;



- a) będącego osobą fizyczną skazanego prawomocnie za przestępstwo przeciwko środowisku, o którym mowa w rozdziale XXII Kodeksu karnego lub za przestępstwo przeciwko prawom osób wykonujących pracę zarobkową, o którym mowa w rozdziale XXVIII Kodeksu karnego, lub za odpowiedni czyn zabroniony określony w przepisach prawa obcego,
  - b) będącego osobą fizyczną prawomocnie ukaranego za wykroczenie przeciwko prawom pracownika lub wykroczenie przeciwko środowisku, jeżeli za jego popełnienie wymierzono karę aresztu, ograniczenia wolności lub karę grzywny,
  - c) wobec którego wydano ostateczną decyzję administracyjną o naruszeniu obowiązków wynikających z prawa ochrony środowiska, prawa pracy lub przepisów o zabezpieczeniu społecznym, jeżeli wymierzono tą decyzją karę pieniężną;
- 14.1.9. jeżeli urzędującego członka jego organu zarządzającego lub nadzorczego, wspólnika spółki w spółce jawnej lub partnerskiej albo komplementariusza w spółce komandytowej lub komandytowo-akcyjnej lub prokurenta prawomocnie skazano za przestępstwo lub ukarano za wykroczenie, o którym mowa w ppkt 14.1.8. lit. a) lub b);
- 14.1.10. w stosunku do którego otwarto likwidację, ogłoszono upadłość, którego aktywami zarządza likwidator lub sąd, zawarł układ z wierzycielami, którego działalność gospodarcza jest zawieszona albo znajduje się on w innej tego rodzaju sytuacji wynikającej z podobnej procedury przewidzianej w przepisach miejsca wszczęcia tej procedury;
- 14.1.11. jeżeli występuje konflikt interesów w rozumieniu art. 56 ust. 2 ustawy Pzp, którego nie można skutecznie wyeliminować w inny sposób niż przez wykluczenie wykonawcy;
- 14.1.12. który bezprawnie wpływał lub próbował wpływać na czynności zamawiającego lub próbował pozyskać lub pozyskał informacje poufne, mogące dać mu przewagę w postępowaniu o udzielenie zamówienia;
- 14.1.13. który w wyniku lekkomyślności lub niedbalstwa przedstawił informacje wprowadzające w błąd, co mogło mieć istotny wpływ na decyzje podejmowane przez zamawiającego w postępowaniu o udzielenie zamówienia;
- 14.1.14. który z powodu złożenia nieprawdziwych informacji lub niespełnienia warunków określonych w ogłoszeniu o Zamówieniu lub WZ lub zaistnienia przesłanek odrzucenia oferty (stosując odpowiednio ART. 226 Ustawy);
- 14.1.15. który w przypadku, gdy w wyniku kontroli realizacji przez niego wcześniejszych zamówień Zamawiający stwierdzi rażącą niezgodność ich wykonania z umową - umową – z wyłączeniem postępowań prowadzonych zgodnie z ustawą Pzp,
- 14.1.16. którego Zamawiający poinformowała o otrzymaniu oceny incydentalnej (negatywnej) i wpisaniu do Rejestru Wykonawców Wykluczonych, w okresie obowiązywania oceny;
- 14.1.17. gdy w wyniku kontroli realizacji przez niego wcześniejszych Zamówień Zamawiający stwierdzi rażącą niezgodność ich wykonania z umową – z wyłączeniem postępowań prowadzonych zgodnie z ustawą Pzp,
- 14.1.18. który nie wyjaśnił lub nie uzupełnił dokumentów w terminie zgodnie z wezwaniem Zamawiającego;
- 14.1.19. który na dzień składania ofert nie zostali zakwalifikowani do WWK Zamawiającego w kategorii wskazanej w WZ;
- 14.1.20. który posiada status „wykreślony” w WWK Zamawiającego,

- 14.1.21. który został wpisany do Rejestru Wykonawców Wykluczonych zgodnie z „Zasadami dokonywania oceny Wykonawców w Obszarze Zakupowym Zakupy Ogólne w Grupie ENEA”,
  - 14.1.22. z przyczyn określonych w art. 3 i 7 ustawy z dnia 13 kwietnia 2022 r. o szczególnych rozwiązaniach w zakresie przeciwdziałania wspieraniu agresji na Ukrainę oraz służących ochronie bezpieczeństwa narodowego.
- 14.2. Niezależnie od pkt. 14.1. WZ, na podstawie art. 7 ust. 1 ustawy z dnia 13 kwietnia 2022 r. o szczególnych rozwiązaniach w zakresie przeciwdziałania wspieraniu agresji na Ukrainę oraz służących ochronie bezpieczeństwa narodowego, z postępowania o udzielenie zamówienia wyklucza się:
- 14.2.1. Wykonawcę oraz uczestnika konkursu wymienionego w wykazach określonych w rozporządzeniu 765/2006 i rozporządzeniu 269/2014 albo wpisanego na listę na podstawie decyzji w sprawie wpisu na listę rozstrzygającej o zastosowaniu środka, o którym mowa w art. 1 pkt 3 ww. ustawy;
  - 14.2.2. Wykonawcę oraz uczestnika konkursu, którego beneficjentem rzeczywistym w rozumieniu ustawy z dnia 1 marca 2018 r. o przeciwdziałaniu praniu pieniędzy oraz finansowaniu terroryzmu (Dz. U. z 2022 r. poz. 593 i 655) jest osoba wymieniona w wykazach określonych w rozporządzeniu 765/2006 i rozporządzeniu 269/2014 albo wpisana na listę lub będąca takim beneficjentem rzeczywistym od dnia 24 lutego 2022 r., o ile została wpisana na listę na podstawie decyzji w sprawie wpisu na listę rozstrzygającej o zastosowaniu środka, o którym mowa w art. 1 pkt 3 ww. ustawy;
  - 14.2.3. Wykonawcę oraz uczestnika konkursu, którego jednostką dominującą w rozumieniu art. 3 ust. 1 pkt 37 ustawy z dnia 29 września 1994 r. o rachunkowości (Dz. U. z 2021 r. poz. 217, 2105 i 2106), jest podmiot wymieniony w wykazach określonych w rozporządzeniu 765/2006 i rozporządzeniu 269/2014 albo wpisany na listę lub będący taką jednostką dominującą od dnia 24 lutego 2022 r., o ile został wpisany na listę na podstawie decyzji w sprawie wpisu na listę rozstrzygającej o zastosowaniu środka, o którym mowa w art. 1 pkt 3 ww. ustawy.
- 14.3. Zamawiający może wykluczyć Wykonawcę lub odrzucić jego ofertę na każdym etapie postępowania o udzielenie zamówienia.
- 14.4. Oferta Wykonawcy, który został wykluczony z postępowania jest uznawana za odrzuconą i nie jest rozpatrywana.
- 14.5. O wykluczeniu Wykonawcy Zamawiający poinformuje niezwłocznie wykluczonego Wykonawcę, który złożył w postępowaniu ofertę, podając uzasadnienie faktyczne i prawne.
- 14.6. O udzielenie zamówienia ubiegać się mogą Wykonawcy, którzy złożą niepodlegającą odrzuceniu ofertę.
- 14.7. Zamawiający odrzuci ofertę, jeżeli:
- 14.7.1. jest nieważna na podstawie odrębnych przepisów,
  - 14.7.2. została złożona przez wykonawcę:
    - a) podlegającego wykluczeniu z postępowania lub
    - b) niespełniającego warunków udziału w postępowaniu, lub
    - c) który na wezwanie Zamawiającego nie złożył w przewidzianym terminie dokumentów lub oświadczeń lub
    - d) nie wyraził pisemnej zgody na wybór jego oferty po upływie terminu związania ofertą.
  - 14.7.3. jej treść nie odpowiada treści WZ,



- 14.7.4. jej złożenie stanowi czyn nieuczciwej konkurencji w rozumieniu przepisów o zwalczaniu nieuczciwej konkurencji albo narusza przepisy prawa powszechnie obowiązującego,
  - 14.7.5. zawiera rażąco niską cenę w stosunku do przedmiotu Zamówienia albo Wykonawca nie przedstawił w wyznaczonym terminie wyjaśnień potwierdzających, że Oferta nie zawiera rażąco niskiej ceny,
  - 14.7.6. która została złożona przez wykonawcę niezaproszonego do składania ofert,
  - 14.7.7. zawiera błędy w obliczeniu ceny lub kosztu,
  - 14.7.8. Wykonawca nie wyraził zgody na przedłużenie terminu związania ofertą,
  - 14.7.9. Wykonawca w terminie 3 dni roboczych od dnia doręczenia zawiadomienia nie zgodził się na poprawienie innych omyłek polegających na niezgodności oferty ze WZ, niepowodujących istotnych zmian w treści oferty,
  - 14.7.10. jej przyjęcie naruszałoby bezpieczeństwo publiczne lub istotny interes bezpieczeństwa państwa, w tym bezpieczeństwo podmiotów objętych jednolitym wykazem obiektów, instalacji, urządzeń i usług wchodzących w skład infrastruktury krytycznej, o której mowa w ART. 5b ust. 7 pkt 1 ustawy z dnia 26 kwietnia 2007 r. o zarządzaniu kryzysowym, a tego bezpieczeństwa lub interesu nie można zagwarantować w inny sposób,
  - 14.7.11. nie została sporządzona lub przekazana w sposób zgodny z wymaganiami technicznymi oraz organizacyjnymi sporządzania lub przekazywania ofert określonymi przez Zamawiającego w WZ,
  - 14.7.12. została złożona po terminie składania ofert,
  - 14.7.13. została złożona bez sprawdzenia dokumentów niezbędnych do realizacji zamówienia udostępnianych przez Zamawiającego, w przypadku gdy Zamawiający tego wymagał w dokumentach zamówienia.
- 14.8. O odrzuceniu oferty Zamawiający poinformuje niezwłocznie wykonawcę, którego oferta została odrzucona, podając uzasadnienie faktyczne i prawne.
- 14.9. Zamawiający dopuszcza możliwość unieważnienia postępowania bez podania przyczyn.
- 14.10. Zamawiający dopuszcza możliwość unieważnienia pojedynczych zadań w postępowaniu bez podania przyczyn.
- 14.11. Zamawiający poinformuje wszystkich Wykonawców, którzy złożyli oferty o unieważnieniu postępowania oraz umieści informację na stronie internetowej.
- 14.12. Zamawiający, na każdym etapie postępowania, w celu prawidłowego przeprowadzenia postępowania, ma prawo unieważnienia uprzednio dokonanej czynności, podając uzasadnienie faktyczne i prawne.
- 14.13. Zamawiający poinformuje Wykonawców o wyborze najkorzystniejszej oferty, podając nazwę Wykonawcy, którego ofertę wybrano, a także punktację przyznaną ofercie w każdym kryterium oceny ofert, łączną punktację oraz cenę, podając uzasadnienie faktyczne i prawne. Informację zamieszcza się na stronie internetowej Zamawiającego oraz przesyła do wszystkich Wykonawców.

## **15. ZABEZPIECZENIE NALEŻYTEGO WYKONANIA UMOWY**

- 15.1. W niniejszym postępowaniu zabezpieczenie należytego wykonania umowy nie jest wymagane.

## **16. ZAWARCIE UMOWY**

- 16.1. Z Wykonawcą, którego oferta została uznana za najkorzystniejszą, zostanie podpisana umowa w terminie i miejscu wskazanym w zawiadomieniu o wyniku postępowania, nie później jednak niż przed upływem terminu związania ofertą.
- 16.2. O miejscu i dokładnym terminie zawarcia umowy Zamawiający powiadomi wybranego Wykonawcę.
- 16.3. W przypadku, jeżeli okaże się, że Wykonawca, którego oferta została wybrana, przedstawił nieprawdziwe dane, podlega wykluczeniu z postępowania przetargowego w związku z pkt. 14.1. WZ, nie zawarł umowy w terminie wyznaczonym przez Zamawiającego. Zamawiający może wybrać najkorzystniejszą spośród pozostałych ofert.

## **17. OCENA WYKONAWCÓW**

Zamawiający informuje, że prowadzi system oceny Wykonawców. Wykonawcom ocenionym w ramach tego systemu negatywnie Zamawiający nie udziela zamówień, do których nie znajdują zastosowania przepisy ustawy - Prawo zamówień publicznych, a które rodzajem odpowiadają rodzajowi zamówienia w związku, z którym wydana została ocena negatywna (tj. odpowiednio zamówień na roboty budowlane, usługi lub dostawy) – przez okres, w jakim obowiązuje ocena. Wykonawców tych nie zaprasza się do składania wniosków o dopuszczenie do udziału w postępowaniu o udzielenie tego rodzaju zamówień lub ofert, a w przypadku złożenia przez nich takiego wniosku lub oferty – wyklucza się z postępowania.

O wydaniu oceny negatywnej Zamawiający niezwłocznie zawiadamia Wykonawcę na piśmie.

## **18. PODWYKONAWSTWO**

Wykonawca będzie mógł powierzyć realizację zamówienia lub jego części podwykonawcom – wyłącznie na zasadach i w granicach wskazanych we wzorze umowy w sprawie zamówienia.

Przyjęcie w niniejszym postępowaniu w sprawie zamówienia oferty Wykonawcy obejmującej wykaz podwykonawców, nie wyłącza konieczności uzyskania przez Wykonawcę odrębnej zgody Zamawiającego na powierzenie realizacji zamówienia lub jego części wskazanym na tym wykazie podmiotom, zgodnie z zasadami wskazanymi we wzorze Umowy w sprawie zamówienia.

Zamawiający nie wyrazi zgody na powierzenie realizacji zamówienia lub jego części podmiotom, które w ramach systemu oceny Wykonawców prowadzonego przez Zamawiającego otrzymały ocenę negatywną w związku z realizacją zamówienia odpowiadającego rodzajowi zamówienia, którego dotyczy niniejsze postępowanie – przez okres, w jakim obowiązuje ocena.

Jeśli zgłoszony zostanie podwykonawca co, do którego wiedzy i doświadczenia Zamawiający będzie miał wątpliwości, Zamawiający zażąda przedstawienia dokumentów potwierdzających wykonanie zamówień podobnych w zakresie i na kwoty analogiczne do zakresu w jakim zamówienie będzie realizował dany podwykonawca w przedmiotowym postępowaniu.

## **19. WARUNKI GWARANCJI**

- 19.1. Wymagany przez Zamawiającego okres gwarancji wynosi 18 miesięcy od daty zakończenia realizacji zamówienia wycinki zerowej.
- 19.2. W przypadku ewentualnego nie wywiązania się Wykonawcy z zobowiązań z tytułu udzielonej gwarancji, Zamawiający dopuszcza możliwość obciążenia Wykonawcy kosztami usunięcia wady lub usterki przez innego wykonawcę.

## Rozdział II – OPIS PRZEDMIOTU ZAMÓWIENIA

### OCZYSZCZENIE PASA TECHNOLOGICZNEGO LINII SN Z DRZEW, KRZEWÓW ORAZ GAŁĘZI NA TERENIE REJONU DYSTRYBUCJI SZAMOTUŁY – ZADANIE 4, 5, 6, 7 I 8

#### 1. Szczegółowy opis przedmiotu zamówienia:

##### 1.1. Wycinkę należy wykonać na niżej wymienionych obszarach działania Rejonu Dystrybucji Szamotuły

Zadanie nr 4 (szczegółowy zakres – Załącznik nr 9)

|  |
|--|
| Rejon Dystrybucji Szamotuły<br>Całkowita długość linii SN wynosi 44,5 km |
|--|

Zadanie nr 5 (szczegółowy zakres - Załącznik nr 9)

|  |
|--|
| Rejon Dystrybucji Szamotuły<br>Całkowita długość linii SN wynosi 34,3 km |
|--|

Zadanie nr 6 (szczegółowy zakres - Załącznik nr 9)

|   |
|---|
| Rejon Dystrybucji Szamotuły<br>Całkowita długość linii SN wynosi 3,1 km |
|---|

Zadanie nr 7 (szczegółowy zakres - Załącznik nr 9)

|  |
|--|
| Rejon Dystrybucji Szamotuły<br>Całkowita długość linii SN wynosi 21,6 km |
|--|

Zadanie nr 8 (szczegółowy zakres - Załącznik nr 9)

|  |
|--|
| Rejon Dystrybucji Szamotuły<br>Całkowita długość linii SN wynosi 10,5 km |
|--|

##### 1.2. Definicje:

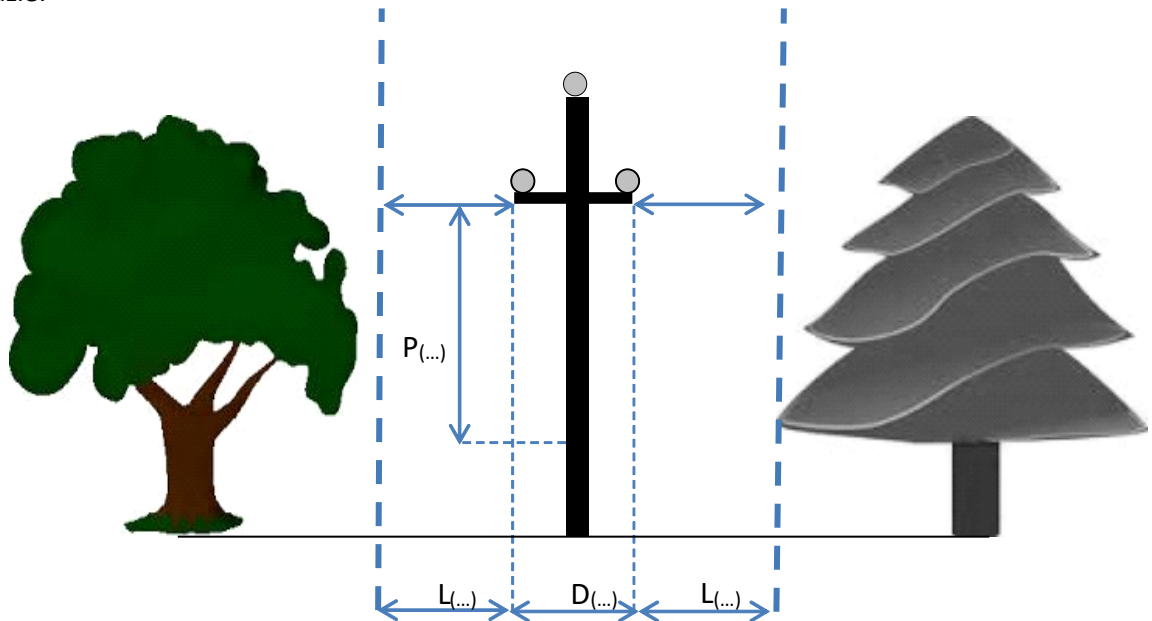
Ilekoć w WZ lub umowie jest mowa o wycince zerowej i usłudze serwisowej, należy przez to rozumieć:

**Wycinka zerowa** – wycinka, której rezultatem jest odtworzenie pasa eksploatacyjnego linii elektroenergetycznej na obszarach występowania drzew, gałęzi i krzewów na całej długości linii wskazanej w pkt. 1.1 powyżej, w którym odległości elementów linii od drzew, gałęzi i krzewów są zgodne z odległościami przyjętymi w Procedurze obowiązującej u Zamawiającego, wskazane w pkt. 1.3 poniżej lub indywidualnych uzgodnień z jednostkami administracji państwowej, samorządowej oraz Lasami Państwowymi i nie mniejsze od odległości wynikających z obowiązujących przepisów prawa.

Wycinkę zerową podstawowo należy wykonywać kompleksowo do powierzchni gruntu z mulczowaniem, z zastrzeżeniem Uwagi 1 z pkt. 1.3. poniżej.

**Mulczowanie** – zabieg polegający na usunięciu wszelkiej roślinności rosnącej na terenie prowadzenia wycinki, z jednoczesnym jej rozdrabnianiem za pomocą mulczera. Rozdrobniony w ten sposób do małych rozmiarów materiał organiczny zostaje rozrzucony po powierzchni. Zabieg mulczowania wykonywany jest na powierzchni gleby.

1.3. Odległości przyjęte do stosowania u Zamawiającego:  
Gdzie:



$D(\dots)$  – rozstaw skrajnych przewodów fazowych linii [m];

$L(\dots)$  – minimalna pozioma odległość odpowiednio dla poziomu napięcia w linii prostej korony drzewa od skrajnych przewodów fazowych po wycince zerowej z uwzględnieniem 5 letniego przyrostu [m] – obowiązuje na całej wysokości od gruntu do przestrzeni ponad koron drzew;

Zależnie od poziomu napięcia dla linii napowietrznych przyjęto:

- $L(WN)=5,5m$  linia 110kV,
- $L(SN)=5,0m$  linia SN,
- $L(nn)=3,0m$  linia nn,

$P(\dots)$  – minimalna pionowa odległość roślinności od przewodów wynosząca odpowiednio dla

- $P(WN) - 3,3m$ ;
- $P(SN) - 2,6m$ ;
- $P(nn) - 1m$ ;

Uwaga 1: parametr  $P()$  wprowadzony do stosowania w wyjątkowych i uzasadnionych przypadkach, gdy prowadzona jest gospodarka leśna/sadownicza uniemożliwiająca przeprowadzenie wycinki do powierzchni gruntu. Parametr nie ma zastosowania dla obszaru bezpośrednio przy elementach konstrukcyjnych (żerdzie i słupy) w odległości mniejszej niż 4m, gdzie wycinkę należy prowadzić do powierzchni gruntu.

Uwaga 2: Dla terenów, dla których zawarto oddzielne umowy lub uzgodnienia np. z Lasami Państwowymi należy wystąpić do właściciela lub władającego nieruchomością o zgodę na dokonanie wycinki z zachowaniem odległości wynikających z Procedury obowiązującej u Zamawiającego. W przypadku nieuzyskania takiej zgody należy przeprowadzić wycinkę uwzględniając minimalne odległości drzew, krzewów i gałęzi od elementów linii wynikające z

zawartych umów lub uzgodnień mając na uwadze konieczność zwiększenia częstości wycinek na tym terenie podczas świadczenia usługi serwisowej.

W ramach dokumentacji odbiorowej, Wykonawca przedstawi Zestawienie tabelaryczne właścicieli gruntów wraz z niezbędnymi uzgodnieniami oraz ze wskazaniem, czy na danym terenie wystąpiły ograniczenia wskazane w Uwaga nr 1 i 2.

Uwaga 3: Na etapie pozyskiwania zgód na wycinkę zerową od właściciela lub władającego nieruchomością, Wykonawca powinien powiadomić o planowanej usłudze serwisowej a także, jeśli jest to możliwe, uzyskać zgodę na ponowne wejście w celu wykonania usługi serwisowej.

**Uwaga 4: Zamawiający podaje wyłącznie całe długości linii elektroenergetycznej, bez określania obszarów występowania drzew, gałęzi i krzewów, na których należy przeprowadzić wycinkę zerową oraz usługę serwisową.**

**Wykonawca zobowiązany jest do zapoznania się z trasą linii i jej otoczeniem poprzez wystąpienie o udostępnienie dokumentacji i map (punkt 3 poniżej) oraz poprzez przeprowadzenie obligatoryjnej wizji lokalnej w terenie.**

- 1.4. Zgodnie z Uwagą nr 3 należy przeprowadzić kompleksową wycinkę drzew i krzewów wzdłuż całych tras linii elektroenergetycznych. W obrębie linii energetycznej należy odtworzyć pas wolny od konarów i gałęzi o szerokości zgodnie z pkt. rozdz. II pkt. 1.3. Należy podkrzesać obustronnie gałęzie oraz wycinać drzewa pochylone i uschnięte poza pasem wycinki (do 20m od pasa) a zagrażające swym upadkiem na linię elektroenergetyczną (do Zamawiającego należy ocena konieczności wycięcia danego drzewa). Nie należy zawężać istniejącego pasa wycinki, jeżeli jego szerokość jest większa niż wymagana w pkt. rozdz. II pkt. 1.3 powyżej. Wszystkie odrosty, samosiewy i zakrzaczenia należy wycinać na całej szerokości tego pasa. (przy słupach należy przeprowadzić również wykrzaczenie).
- 1.5. Uporządkowanie terenu po wycince (wywiezienie, rozdrobnienie za pomocą maszyny do zrębkowania) należy wykonać zgodnie z wymaganiami właściciela terenu (Nadleśnictwem, właścicielami terenów prywatnych) oraz pozyskać oświadczenia poszczególnych właścicieli nieruchomości o niewnoszeniu uwag do wykonanych prac, zgodnie z Załącznikiem nr 4.2.
- 1.6. Prace wycinkowe należy uzgodnić (na piśmie), zgodnie z Załącznikiem nr 4.1 i 4.5.1 z właścicielami terenów, na których te prace będą wykonywane. Właścicieli należy powiadomić o terminie wycinki i uzgodnić z nimi miejsce składowania ściętego materiału oraz sposób uprzątnięcia pozostałości po wycince. W przypadku braku zgody właściciela i odmowy podpisania oświadczenia nr 4.5.1, Wykonawca niezwłocznie po tym fakcie powinien wysłać do tego właściciela pismo z pouczeniem o zagrożeniach w przypadku braku możliwości wykonania wycinki w pasie linii elektroenergetycznej zgodnie ze wzorem stanowiącym załącznik nr 4.5.2 Uzgodnienia i pisma powinny być ponumerowane zgodnie z Lp. zestawienia tabelarycznego właścicieli gruntów (załącznik nr 5).
- 1.7. Uzyskanie niezbędnych pozwoleń, w tym gdzie wymagane są decyzje administracyjne do wykonania wycinki wraz z kosztami ewentualnych odszkodowań dla osób trzecich, zajęcia pasa drogowego oraz ewentualnych opłat z tytułu wejścia na teren osób prywatnych bądź instytucji załatwia Wykonawca.
- 1.8. Wszelkie roszczenia odszkodowawcze właścicieli gruntów i drzew, wynikające z prowadzenia prac wycinkowych, załatwia i pokrywa Wykonawca we własnym zakresie.
- 1.9. Dodatkowe wymagania względem Wykonawcy:
  - a) Zapewnić bezpieczeństwo przy prowadzonych pracach.
  - b) Wykonawca zobowiązany jest do utrzymania stałego nadzoru w miejscu pracy przez osobę posiadającą aktualne świadectwo kwalifikacyjne uprawniające do zajmowania się eksploatacją urządzeń, instalacji i sieci o napięciu znamionowym wyższym od 1 kV na stanowisku dozoru.
  - c) Pracująca brygada powinna być zaopatrzona w telefon komórkowy, aby zapewnić ciągłą

łączność z dyspozycją ruchu.

- d) Prace przy wycinie z zastosowaniem sprzętu zmechanizowanego wykonywać wyłącznie z zastosowaniem Instrukcji organizacji bezpiecznej pracy przy urządzeniach elektroenergetycznych w ENEA Operator sp. z o.o. (Załącznik nr 3).
- e) Zauważone nieprawidłowości i wszelkie zdarzenia związane z urządzeniami energetycznymi należy w trybie pilnym zgłaszać pod nr tel. 991.
- f) Uzgodnić w terminie 14 dni od dnia popisania umowy z właściwym terenowo RD harmonogram, termin i czas wyłączenia linii. Każdorazowo przed rozpoczęciem prac dokonać pisemnego zgłoszenia do Rejonu Dystrybucji/Posterunku Energetycznego w celu przygotowania miejsca pracy i po zakończeniu pracy w celu likwidacji miejsca pracy.

Zamawiający zastrzega sobie prawo do ograniczenia liczby wyłączeń podanych w harmonogramie przez Wykonawcę lub zmianę terminu wyłączeń.

**1.10. Prace planowe** na terenach należących do Lasów Państwowych należy wykonywać na następujących zasadach:

- a) Wykonawca pisemnie powiadamia Nadleśnictwo, z wyprzedzeniem 7 dni o terminie i miejscu prowadzenia prac oraz wskazuje osobę odpowiedzialną za prowadzenie prac,
- b) po otrzymaniu informacji Nadleśnictwo wskazuje właściwe dla sprawy Leśnictwo i przekazuje protokółarnie teren Wykonawcy,
- c) wycinkę drzew lub krzewów Wykonawca przeprowadzać będzie własnym staraniem. Każdorazowo z Nadleśnictwem ustalany będzie sposób zagospodarowania pozyskanego drewna oraz sposób i termin usunięcia pozostałości nieprzedstawiających wartości handlowych,
- d) zakończenie robót Wykonawca zgłasza telefonicznie na numer określony w protokole przekazania terenu i strony spisują protokół odbioru terenu po zakończeniu prac.
- e) **Wycinki awaryjne** na terenie Lasów Państwowych należy wykonywać na ENEA Operator Sp. z o.o. niezwłocznie (jednak nie później niż następnego dnia roboczego) powiadamia telefonicznie Nadleśnictwo o fakcie wejścia na teren Nadleśnictwa w celu wykonania prac awaryjnych, z zastrzeżeniem pkt. b. poniżej,
- f) W przypadku, gdy wykonanie prac awaryjnych mogłoby stwarzać zagrożenie dla osób wykonujących prace na tych gruntach w imieniu i na rzecz Nadleśnictwa, ENEA Operator Sp. z o.o., przed przystąpieniem do prac, powiadamia telefonicznie Nadleśnictwo,
- g) Po wykonaniu prac awaryjnych zostanie uzgodniony przez „Strony” niniejszej Umowy sposób zagospodarowania pozyskanego drewna.

**1.11.** Przy realizacji wycinki zerowej Wykonawca musi przewidzieć ilość Zespołów pracujących w terenie, w takiej ilości, aby w każdym Zespole była co najmniej 1 osoba posiadająca uprawnienia do zajmowania się eksploatacją urządzeń instalacji i sieci SN, posiadająca uprawnienia kwalifikacyjne „E”, mogąca pełnić funkcję Kierującego Zespołem – osoba uprawniona (zgodnie z pkt 2.4.5. Załącznika nr 3 – IOBP).

**1.12.** Podczas realizacji przedmiotu zamówienia należy uwzględnić postanowienia:

- a) Ustawy z dnia 16 kwietnia 2004r. o ochronie przyrody,
- b) Ustawa z dnia 28 września 1991r. o lasach,
- c) Ustawy z dnia 3 lutego 1995r. o ochronie gruntów rolnych i leśnych,
- d) Ustawy z dnia 21 sierpnia 1997r. o gospodarce nieruchomościami,
- e) Ustawy z dnia 27 kwietnia 2001r. prawo ochrony środowiska,
- f) Ustawy z dnia 23 kwietnia 1964 r. - Kodeks cywilny,
- g) Ustawy z dnia 10 kwietnia 1997r Prawo Energetyczne,
- h) Ustawy z dnia 14 grudnia 2012 r. o odpadach,
- i) Ustawy z dnia 13 kwietnia 2007 r. o zapobieganiu szkodom w środowisku i ich naprawie,
- j) Rozporządzenia wykonawcze związane z ww. ustawami, ze szczególnym zwróceniem uwagi



na:

- Rozporządzenie Ministra Energii z dnia 28 sierpnia 2019 r. w sprawie bezpieczeństwa i higieny pracy przy urządzeniach energetycznych,
- Rozporządzenie Ministra Środowiska z dnia 10 listopada 2015 r. w sprawie listy rodzajów odpadów, osoby fizyczne lub jednostki organizacyjne niebędące przedsiębiorcami mogą poddawać odzyskowi na potrzeby własne, oraz dopuszczalnych metod ich odzysku,
- k) Instrukcji organizacji bezpiecznej pracy przy urządzeniach elektroenergetycznych w ENEA Operator sp. z o.o.
- l) PN-E-05100-1 „Elektroenergetyczne linie napowietrzne. Projektowanie i Budowa” rozdział 23 – „Prowadzenie elektroenergetycznych linii przez lasy i w pobliżu drzew”.
- m) Procedury prac pod napięciem przy urządzeniach elektroenergetycznych w ENEA Operator Sp. z o.o. obowiązującej u ENEA Operator sp. z o.o.
- n) Rozporządzenia Parlamentu Europejskiego i Rady (UE) 2016/679 z dnia 27 kwietnia 2016 r. w sprawie ochrony osób fizycznych w związku z przetwarzaniem danych osobowych i w sprawie swobodnego przepływu takich danych oraz uchylenia dyrektywy 95/46/WE.

Wszystkie prace należy wykonać zgodnie z obowiązującymi przepisami oraz zasadami wiedzy technicznej i prowadzić je zgodnie z wymaganiami bezpieczeństwa.

## **2. Szczegółowy opis materiałów stanowiących dostawę Zamawiającego:**

Zamawiający nie przewiduje realizacji zamówienia z wykorzystaniem dostawy inwestorskiej – wszystkie materiały (urządzenia) niezbędne do realizacji zamówienia dostarcza Wykonawca.

## **3. Dodatkowe informacje:**

**Wykonawca zobowiązany jest do przeprowadzenia wizji lokalnej w terenie.**

Działając na podstawie wewnętrznych zasad obowiązujących u Zamawiającego, Zamawiający zobowiązuje wykonawców do zachowania poufności charakteru informacji zawartych w:

- Załącznik nr 13.
- Załącznik nr 14.
- Załącznik nr 15.
- Załącznik nr 16.
- Załącznik nr 17.

Powyższy załączniki zostaną udostępnione Wykonawcy, po dostarczeniu Zamawiającemu:

1. na adresy e-mail wskazane w Rozdziale I pkt 1.13. WZ podpisanego, kwalifikowanym podpisem elektronicznym, przez Wykonawców oryginału oświadczenia o zachowaniu poufności, stanowiącego Załącznik nr A do WZ oraz oryginałów oświadczeń (Załącznik nr A.1 do WZ) dla każdego pracownika lub osoby, który Wykonawca będzie dysponował, która będzie miała dostęp do dokumentu w związku z podpisanym przez Wykonawcę Załącznikiem nr A do WZ, LUB:
2. na adres wskazany w pkt 1.2. WZ, w formie pisemnej (papierowej), podpisanego przez Wykonawców oryginału oświadczenia o zachowaniu poufności, stanowiącego Załącznik nr A do WZ oraz oryginałów oświadczeń (Załącznik nr A.1 do WZ) dla każdego pracownika lub osoby, którą Wykonawca będzie dysponował, która będzie miała dostęp do dokumentu w związku z podpisanym przez Wykonawcę Załącznikiem nr A do WZ,

**pod warunkiem, że dokumenty, o których mowa w powyższych punktach zostaną dostarczone Zamawiającemu nie później niż na 3 dni przed upływem terminu składania ofert, o którym mowa w pkt 10.1 WZ. Jeżeli wniosek o udostępnienie dokumentów niejawnych, zostanie złożony po wskazanym terminie, Zamawiający nie może zagwarantować, że dokumenty te zostaną udostępnione przed upływem terminu składania ofert**

Dokumenty zostaną udostępnione Wykonawcy na adres poczty elektronicznej. Wymagane jest podanie imiennego adresu e-mail osoby upoważnionej i zobowiązanej do zachowania poufnego charakteru informacji zawartych w ww. dokumentach. Niedopuszczalne jest podanie przez Wykonawcę adresu e-mail, do którego mają dostęp osoby inne niż upoważnione przez Wykonawcę.

Właścicielem informacji poufnej jest Zamawiający, wobec czego dalsze przekazywanie informacji przez Wykonawcę jest zabronione.

Rozpoczęcie robót i przekazanie terenu prac oraz odbiór techniczny będzie odbywać się po wcześniejszym uzgodnieniu z właściwym terytorialnie Rejonem Dystrybucji.

Osobami odpowiedzialnymi za realizację zadań z ramienia Rejonów Dystrybucji są następujące osoby:  
Pan Marcin Daniel tel. 061 884 73 34 [marcin.daniel@operator.enea.pl](mailto:marcin.daniel@operator.enea.pl)



### **Rozdział III – WYKAZ ZAŁĄCZNIKÓW**

- 1) Załącznik nr 1 – Formularz oferty
- 2) Załącznik nr 2 - Wzór umowy
- 3) Załącznik nr 3 - Instrukcja organizacji bezpiecznej pracy przy urządzeniach elektroenergetycznych w ENEA Operator sp. z o.o. – dostępna na stronie Zamawiającego pod adresem:  
<https://www.operator.enea.pl/uslugidystribucyjne/instrukcjeistandardysieci/pracepodnapieciem>
- 4) Załącznik nr 4 – wzory dokumentów przyjęte w Procedurze obowiązującej u Zamawiającego:
  - a) Załącznik nr 4.1 – „Protokół uzgodnień (wykonawca – właściciel)”;
  - b) Załącznik nr 4.2 – „Oświadczenie (po dokonanej wycince)”;
  - c) Załącznik nr 4.3 – „Wniosek (o decyzje administracyjną)”;
  - d) Załącznik nr 4.4 – „Wniosek o wydanie decyzji na czasowe zajęcie nieruchomości”;
  - e) Załącznik nr 4.5. – 4.5.1, „Oświadczenie(właściciela nieruchomości)”; 4.5.2, „Pismo do właściciela nieruchomości”;
  - f) Załącznik nr 4.9 - obowiązek informacyjny po decyzji administracyjnej.
- 5) Załącznik nr 5 – wzór zestawienia tabelarycznego właścicieli gruntów
- 6) Załącznik nr 6 - Procedura prac pod napięciem przy urządzeniach elektroenergetycznych w ENEA Operator sp. z o.o. obowiązująca u ENEA Operator sp. z o.o.– dostępna na stronie Zamawiającego pod adresem:  
<https://www.operator.enea.pl/uslugidystribucyjne/instrukcjeistandardysieci/pracepodnapieciem>
- 7) Załącznik nr 7 - Oświadczenie Wykonawcy w zakresie wypełnienia obowiązków informacyjnych przewidzianych w art. 13 lub art. 14 RODO
- 8) Załącznik nr 8 - Oświadczenie o przynależności lub braku przynależności do tej samej grupy kapitałowej
- 9) Załącznik nr 9 - Szczegółowy opis przedmiotu zamówienia
- 10) Załącznik nr 10 - Oświadczenie wykonawcy dotyczące braku konfliktu interesów.
- 11) Załącznik nr 11 - Oświadczenie Wykonawcy braku podstaw do wykluczenia z postępowania.
- 12) Załącznik nr 12 - Oświadczenie Wykonawcy w zakresie kwalifikacji pracowników.
- 13) **Załącznik nr 13 - Mapa do Zadania nr 4 – załącznik niejawnny.**
- 14) **Załącznik nr 14 - Mapa do Zadania nr 5 – załącznik niejawnny.**
- 15) **Załącznik nr 15 - Mapa do Zadania nr 6 – załącznik niejawnny.**
- 16) **Załącznik nr 16 - Mapa do Zadania nr 7 – załącznik niejawnny.**
- 17) **Załącznik nr 17 - Mapa do Zadania nr 8 – załącznik niejawnny.**
- 18) Załącznik nr 18 - Oświadczenie o zachowaniu poufności.
- 19) Załącznik nr 19 – Oświadczenie o upoważnieniu oraz zobowiązaniu .